



Taller intensivo sobre la recuperación equitativa

23 de junio de 2020



ComEd®

ComEd®

An Exelon Company

Bienvenida de ComEd: Diana Sharpe

- ✓ Bienvenida y resumen del programa
- ✓ Apoyo regional para el desarrollo económico
- ✓ Nuevo enfoque para el desarrollo de la fuerza laboral
- ✓ Éxito de la diversidad de proveedores
- ✓ Consecuencias de la COVID-19 en ComEd
 - Servicio de atención al cliente prorrogado hasta el 1 de agosto





Respuesta rápida a la recuperación equitativa

Toni Preckwinkle
Presidenta de la Junta Directiva
del condado de Cook



Iniciativa de Recuperación Comunitaria del condado de Cook

Oficina de Desarrollo Económico
Comité Asesor de Desarrollo Económico del Condado de Cook
23 de junio de 2020



Toni Preckwinkle
Presidenta de la Junta de Comisionados del Condado de Cook





OFICINA DE DESARROLLO ECONÓMICO

DIRIGE Y PROMUEVE EL CRECIMIENTO ECONÓMICO EQUITATIVO Y EL DESARROLLO COMUNITARIO

Xochitl Flores

Jefa del despacho del condado de Cook



Recuperación equitativa: comunidades vitales



Plan de respuesta rápida (marzo – abril)

01

Asistencia empresarial

- Evaluación de las pequeñas empresas a través de encuestas
- Lanzamiento de la **Iniciativa de recuperación comunitaria del condado de Cook** para brindar asistencia técnica y apoyo financiero



\$7.1M en préstamos aprobados	8000 empresas interesadas en un fondo de préstamo
+ de 400 empresas asistidas	+ de 3500 participantes en el seminario web

02

Comunidad

- Evaluación de las necesidades de servicios esenciales suburbanos
- \$ 154,000 para 6 refugios suburbanos de personas sin hogar
- Membresía en el equipo de trabajo del Sistema de respuesta de manejo de emergencias (Emergency Management Response System, EMRS) para la vivienda
- Colaboración con entidades filantrópicas para atender las necesidades de financiamiento de emergencia



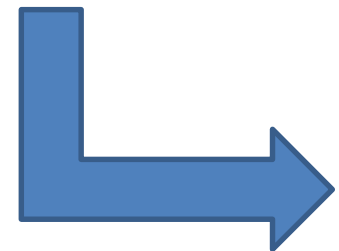
\$150,000 para
6 refugios
suburbanos de
personas sin hogar

Recuperación equitativa (a partir de mayo)

03

Planificación de resiliencia

- Asistencia técnica constante para garantizarles el acceso a los recursos federales y locales a todas las comunidades y empresas
- Centrarse en las comunidades que carecen de servicios y recursos suficientes
- Enfoque y colaboración regional
- Atender las necesidades de las empresas y de la comunidad



La red de asistencia técnica



Un conjunto integral y sin precedentes de asociaciones para apoyar y ayudar a las empresas y contratistas independientes de los suburbios del condado de Cook



Seminarios web suministrados a través de nuestra red de asistencia técnica



Acceso a los programas de ayuda para restaurantes y contratistas independientes en el condado de Cook y solución de problemas	Programa de Protección de Nómina y Crédito por retención de impuestos por parte del empleador	Cómo influye el Programa de Protección de Nómina en las pequeñas empresas del condado de Cook	Preparación de documentos para el Programa de Protección de Nómina 2.0
<p>Preparación para la reapertura: problemas relacionados con la contratación de personal y el regreso al trabajo</p>	<p>Lineamientos para la reapertura para restaurantes, guarderías y lugares de culto</p>	<p>Seguro para reabrir: desinfectar de forma adecuada e inculcar la confianza en el consumidor</p>	<p>Programa de Protección de Nómina 2.0: lo que deben saber las organizaciones sin fines de lucro y las empresas</p>

Todos los materiales de los seminarios web están disponibles en diversos idiomas, incluso español, hindi, mandarín, coreano y polaco.

Fondo para la recuperación comunitaria del condado de Cook



Fondos de préstamos

- \$10 M para el condado financiados por corporaciones y el Subsidio en bloque para el desarrollo comunitario (Community Development Block Grant , CDBG)
- Búsqueda de fondos adicionales

Elegibilidad

- Empresas suburbanas
- Menos de 25 empleados
- Menos de \$3 mil millones en ingresos
- Pequeñas empresas y contratistas independientes

Términos del préstamo

- Hasta \$20,000 (pequeñas empresas)
- Hasta \$10,000 (contratistas independientes)
- Plazo: hasta 5 años
- Taza de interés: 0%
- Tipo: no garantizado

Respuestas de los solicitantes

- 2383 solicitantes
- Préstamos solicitados por \$40 M
- Abierto durante 10 días
- El administrador del programa es el **CCLF

**CCLF = Fondo de préstamos a la comunidad de Chicago (Chicago Community Loan Fund)

El paquete de estímulo de la ley CARES incluye:



- Fondos del CDBG por coronavirus: \$6.4 millones. Basado en la fórmula, se esperan fondos adicionales.
- Subsidios para soluciones de emergencia: \$3M en la 1° ronda; \$5.8M en la 2°. Basados en la fórmula.
- El Fondo de asistencia por coronavirus (Coronavirus Relief Fund, CRF). El monto de la financiación y la orientación sobre la elegibilidad se evalúan con la oficina del director financiero.
- La Administración de desarrollo económico (Economic Development Administration, EDA): Competitivo. \$8 M para el condado de Cook (incluida la ciudad de Chicago), para presentar proyectos de infraestructura que apoyen el desarrollo económico.
- Administración de pequeñas empresas/ Préstamos del programa de protección de nómina (Paycheck Protection Program, PPP). Aún hay fondos disponibles. Los socios están ayudando a las empresas a solicitarlos.
- Administración de pequeñas empresas/ Préstamos para daños económicos por desastres (Economic Injury Disaster Loan, EIDL). Se reabrió el programa de subsidios y préstamos.

Recuperación equitativa: comunidades vitales



Empresas

- Pequeñas empresas
- Fabricación
- Talento



Comunidad

- Vivienda
- Servicios sociales esenciales



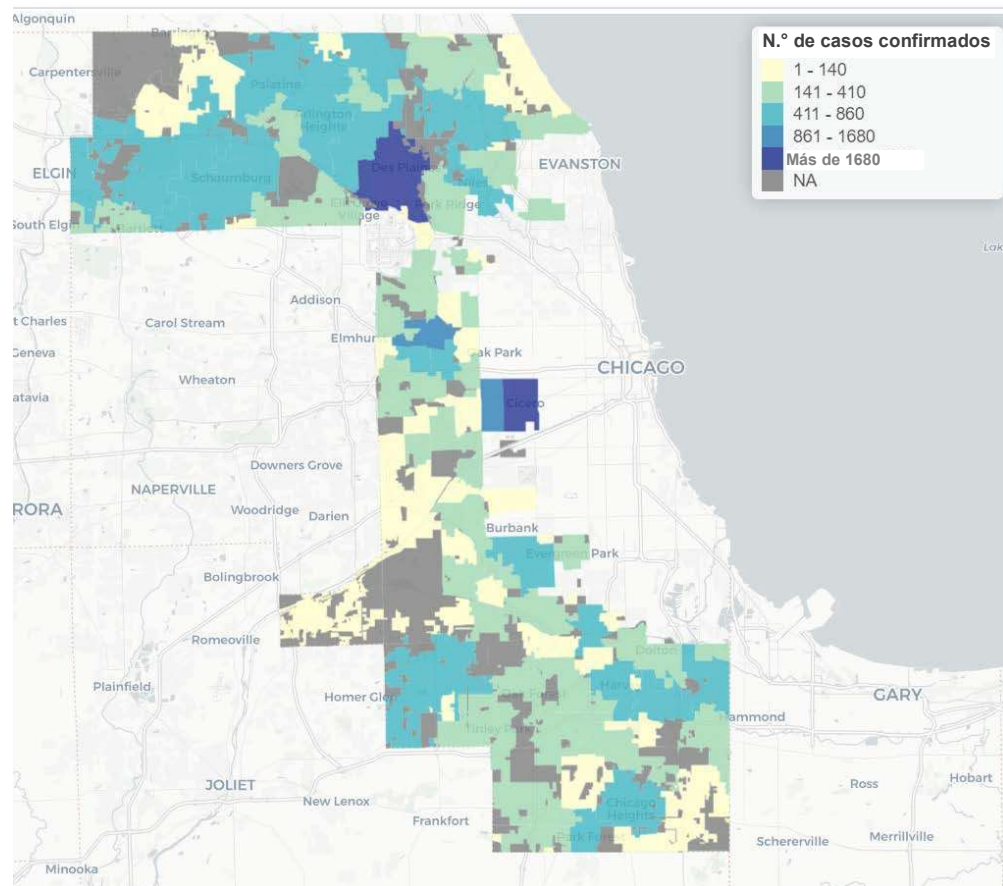
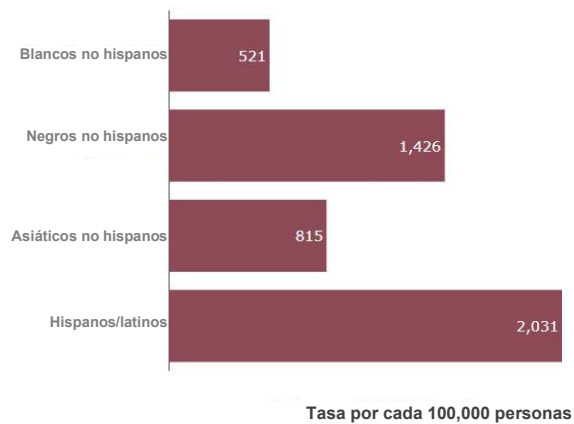
Vital
Communities
Economic
Development

Recuperación equitativa: comunidades vitales

Marcar puntos o tasas

Puntos Tasas

Casos de COVID-19 según la raza/etnia en el condado suburbano de Cook, Illinois



Posibles programas financiados por la CARES para ayudar a las empresas

Pequeñas empresas

- Préstamos adicionales y subsidios
- Aumento de la capacidad de las organizaciones de servicios empresariales en los suburbios
- Provisión de subsidios para facilitar el regreso seguro al trabajo (equipos de protección personal [Personal Protective Equipment, PPE])

Fabricación

- Atención y evaluación de las necesidades urgentes
- Identificación de oportunidades de reubicación
- Cursos en línea para ayudar a las empresas a adaptarse a los cambios que exige el distanciamiento social
- Cupones de innovación para avanzar en la recuperación y adaptación de nuevas tecnologías
- Red de fabricación para impulsar la recuperación y diversificar la cadena de suministro

Talento

- Formación para los trabajadores que han sido desplazados por la COVID (transporte, distribución y logística, tecnología de la información y atención médica)
- Capacitación para apoyar el incremento de las necesidades de digitalización, ciberseguridad y fabricación.

■ Posibles programas financiados por la ley CARES para ayudar a las comunidades

Vivienda

- Asistencia para el alquiler
- Asistencia para la hipoteca
- Asistencia para los servicios públicos
- Refugio para personas sin hogar

Servicios sociales

- Asistencia alimentaria
- Servicios sociales de emergencia

Enlaces útiles sobre la COVID



- [Iniciativa de recuperación comunitaria del condado de Cook](#)
- [Departamento de Salud Pública del condado de Cook](#)
- [Centros para el Control y Prevención de Enfermedades \(Centers for Disease Control and Prevention, CDC\)](#)
- [Recursos de Illinois en relación con la COVID-19](#)





Vital
Communities
*Economic
Development*

Gracias.

¿Tiene alguna idea u opinión? ¡Envíenoslas!
Info@cookcountyil.gov

Chicago Cook Workforce Partnership

✓ Karin Norington-Reaves, directora ejecutiva





CHICAGO COOK
WORKFORCE PARTNERSHIP

A proud partner of the [AmericanJobCenter](#) network

Recuperación equitativa del condado de Cook: perspectiva laboral

Karin M. Norington-Reaves
Directora ejecutiva

Junio de 2020

Nuestra motivación

Visión

Todas las personas tienen la oportunidad de construir una carrera profesional y cada empresa tiene el talento necesario para crecer y competir en una economía global.

Misión

Crear, promover y manejar de forma efectiva una red organizaciones para el desarrollo de la fuerza laboral que se encargue de:

- diseñar soluciones innovadoras para atender las necesidades empresariales
- preparar a los individuos para las oportunidades de empleo y conectarlos con las mismas.

Sistema de desarrollo de la fuerza laboral



El sistema de la fuerza laboral del condado de Cook en Chicago está compuesto por varios modelos de prestación de servicios:

- **Los Centros Americanos de Empleo (American Job Centers, AJC)** son sitios de gran capacidad que atienden a todas las personas que buscan empleo y a las empresas. Existen 10 en el condado de Cook.
- **Las agencias delegadas** proporcionan servicios a las personas que buscan trabajo y a las empresas, pero a diferencia de los AJC son más pequeñas y pueden atender a un área geográfica más pequeña o a una población específica.
- **Las agencias delegadas para jóvenes** prestan sus servicios para ayudar a jóvenes de 16 a 24 años de edad a alcanzar el éxito académico y laboral.
- **Los centros del sector** son centros de servicios empresariales que se enfocan en los servicios para empresas y personas que buscan empleo que están relacionados con un sector industrial específico, además se encargan de capacitar a las demás agencias delegadas de la Ley de innovación y oportunidades para la fuerza laboral (Workforce Innovation and Opportunity Act, WIOA) en los aspectos de sectores específicos. Actualmente la asociación financia a centros en los sectores de la tecnología de la información, la atención médica, el comercio minorista y la hostelería. En 2020, se agregarán los de transporte, distribución y logística.
- **Los programas de capacitación en trayectorias profesionales** son programas de capacitación de habilidades basadas en cohortes de estudiantes en función de la demanda en los sectores industriales de la región y que también pueden incluir programas puente diseñados para atender a personas con deficiencia de habilidades básicas o conocimientos limitados de inglés.

La asociación se ha beneficiado con éxito de su condición como organización sin fines de lucro para ampliar y complementar su programación federal con fondos filantrópicos. Hasta la fecha, la asociación ha recaudado más de **\$69 millones** en becas y donaciones de empresas, fundaciones y personas con alto poder adquisitivo.



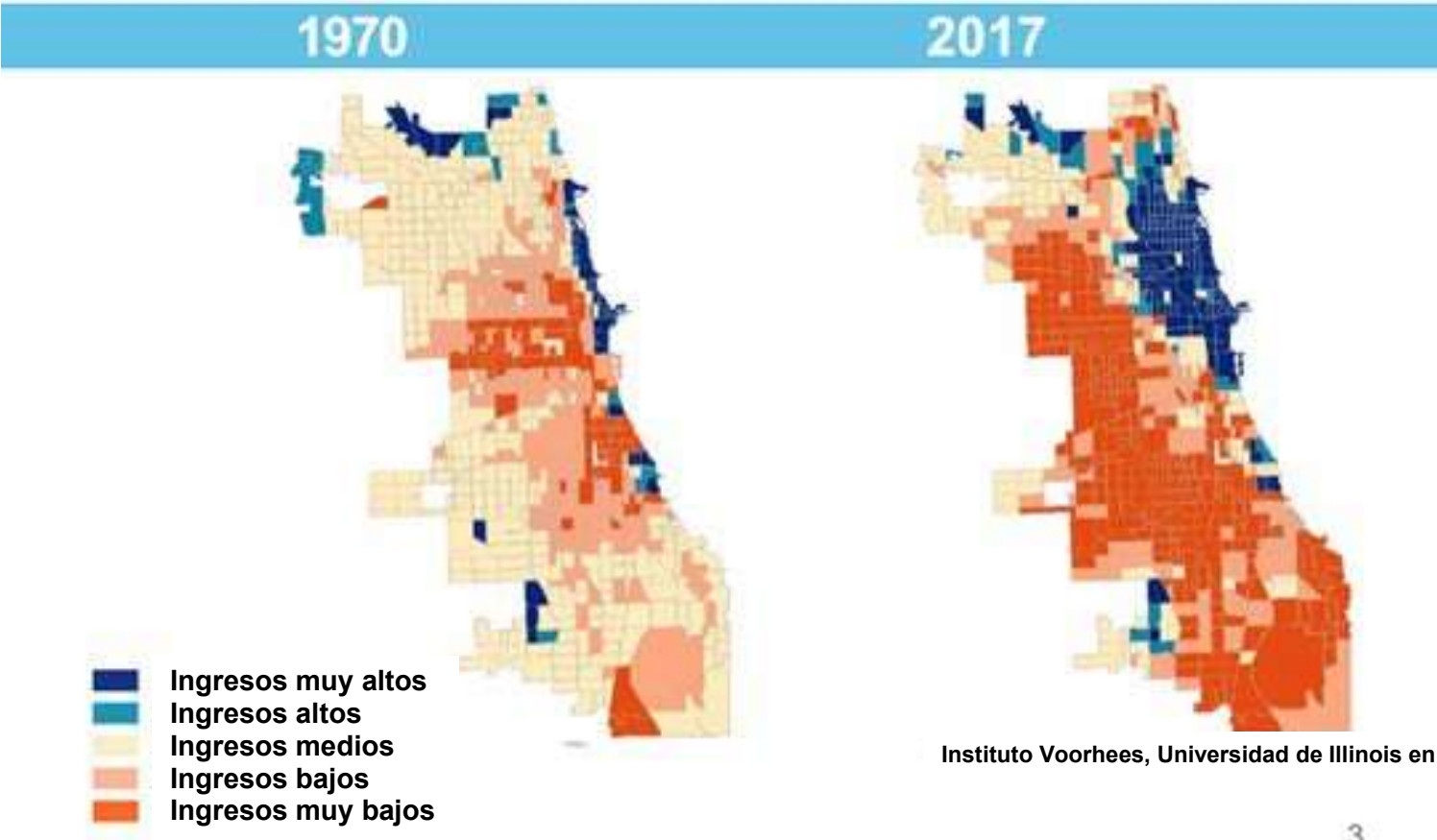
CHICAGO COOK
WORKFORCE PARTNERSHIP

A proud partner of the AmericanJobCenter[®] network

Impacto de la COVID-19 y respuesta a la crisis

La pandemia agrava la disparidad existente

Creciente disparidad económica entre vecindarios.





CHICAGO COOK
WORKFORCE PARTNERSHIP

A proud partner of the AmericanJobCenter[®] network

Reconstrucción y recuperación

Mercado laboral del condado de Cook

Solo ofrecemos capacitación para las ocupaciones más demandadas de Chicago en las industrias de alto crecimiento:



Servicios profesionales y empresariales



Atención médica



Comercio minorista, gastronomía y hostelería



Tecnología de la información



Fabricación



Transporte, distribución y logística



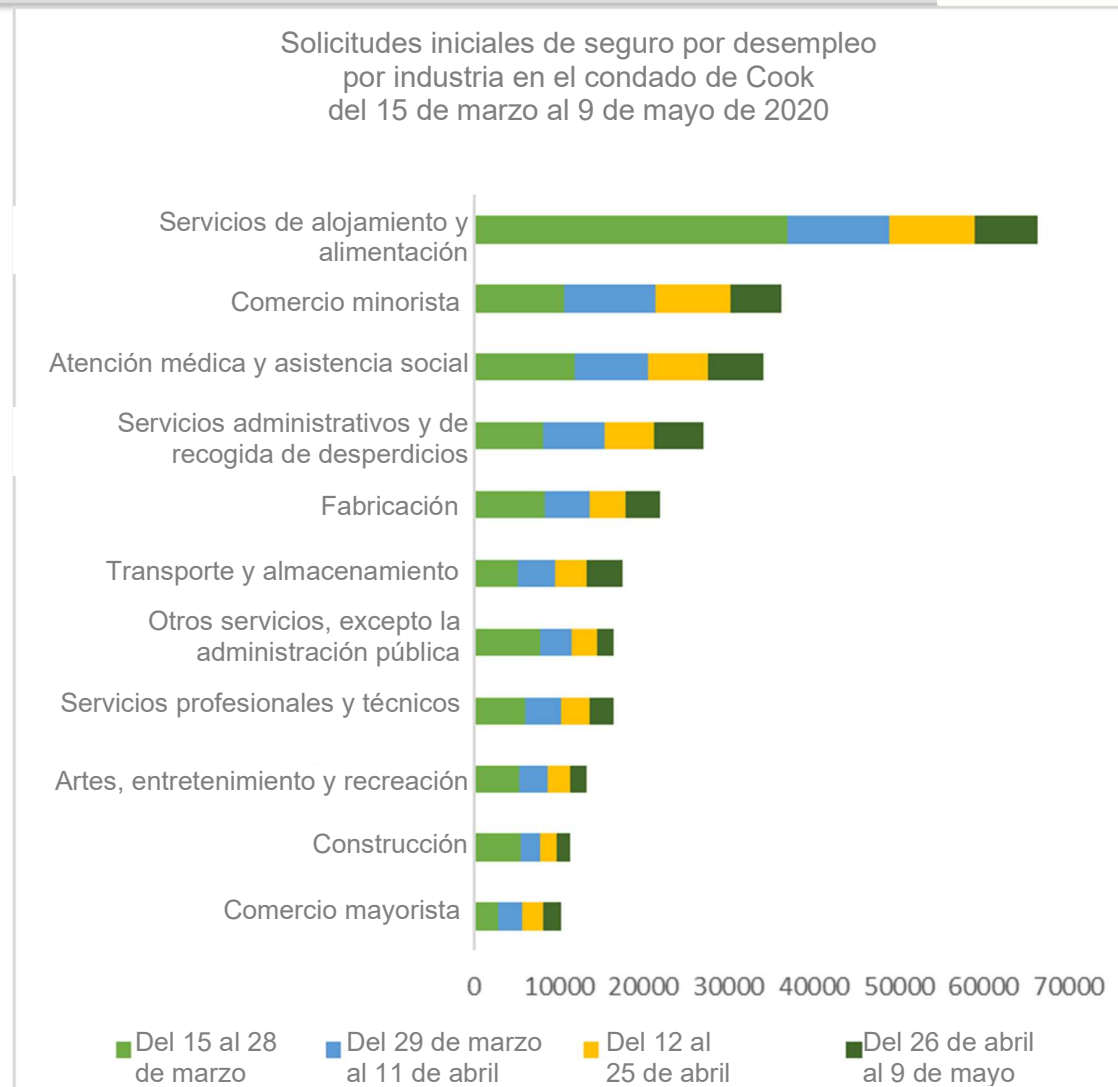
Construcción

Desempleo por la COVID-19 en sectores específicos



CHICAGO COOK
WORKFORCE PARTNERSHIP

A proud partner of the AmericanJobCenter network



Fuente: Departamento de Seguridad Laboral de Illinois

@ChiCookWorks #ChiCookWorks

Comparación del impacto en los sectores: el condado de Cook vs. EE.UU.

Sector	Cambio en el volumen de ofertas de empleo en el condado de Cook del 15 de marzo al 30 de mayo	Cambio a nivel nacional +/-
Atención médica	+ 4%	8
Transporte y almacenamiento	+ 5%	10
Servicios educativos	- 18%	6
Comercio minorista	- 1%	-5
Servicios profesionales, científicos y técnicos	- 21%	-3
Finanzas y seguros	- 27%	-2
Fabricación	- 32%	-3
Servicios de alojamiento y alimentación	- 50%	-20

Área metropolitana de Chicago
Fuente: Burning Glass Technologies

Los esfuerzos de la asociación para la reconstrucción y la recuperación



Ayuda a empresas:

- \$1.88M para 53 compañías en abril
- Los fondos suministraron el PPE y el acondicionamiento para aumentar la seguridad y reducir la transmisión de la COVID-19

Equipo de respuesta rápida de equidad racial:

- Pagos de los voluntarios de la comunidad que respondieron a la pandemia proporcionando ayuda humanitaria a los vecinos. Salarios de entre \$20 y \$25 por hora.
- Los grupos comunitarios incluyen GAGDC, South Shore Works, Northwest Housing Center. entre otros.

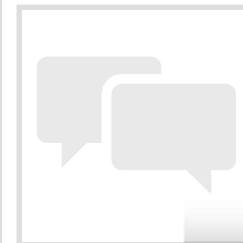


Servicios virtuales:

- Inscripción en línea y acceso a un orientador profesional
- Acceso a fondos de capacitación y oportunidades de formación profesional
- Sólido alcance que incluye un nuevo número de teléfono gratuito, la página de Work Now en el sitio web y el noticiero Primera Hora de Univisión

Capacitación en línea:

- Programa de alfabetización digital que ayuda a más de 600 personas al mes
- Programación especializada para personas mayores en colaboración con la Asociación Americana de Jubilados (American Association of Retired Persons, AARP)
- Lanzamiento del Portal de desarrollo de la fuerza laboral de jóvenes adultos: seguimiento del trabajo virtual, aprendizaje práctico, entrevistas informativas



Mercado laboral del condado de Cook

Estamos preparados para emplear nuestro sistema para capacitar a las personas que buscan empleo y reorientarlas hacia los sectores que ofrecen estabilidad económica

Atención médica

- *Reubicar a la fuerza laboral de la industria hostelera
- *Desarrollar la carrera profesional del rastreador de contactos

Tecnología de la información

- *Entrenar a los futuros talentos en IT
- *Mejorar las habilidades digitales de todos

Fabricación

- *Incrementar la producción local
- *Prepararse para la próxima ola de contagios

Transporte, distribución y logística

- *Trasladar bienes y servicios
- *Abastecer a las empresas esenciales

✓ Michael Negron, Subdirector





Illinois
Department of Commerce
& Economic Opportunity

**Actualización de la COVID-19:
restaurar Illinois y recursos para la
COVID-19**

**Taller intensivo sobre la recuperación
equitativa del condado de Cook
23 de junio**



Respuesta del estado ante la COVID-19

Desde el inicio de la pandemia del nuevo coronavirus, la respuesta de Illinois se ha regido por los datos, la ciencia y la opinión de los expertos de la salud pública. Apoyándose en estos, el gobernador Pritzker tomó medidas decisivas para ralentizar la propagación de la COVID-19 y salvar la mayor cantidad de vidas posible.

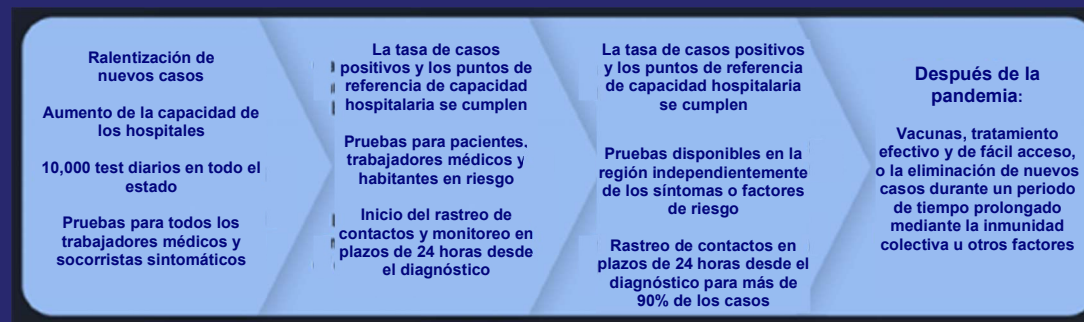
Millones de ciudadanos de Illinois que trabajan juntos quedándose en casa y siguiendo las recomendaciones de los expertos han demostrado que hasta ahora estas medidas de mitigación y distancia social son efectivas, sin embargo, los estudios proyectan un rápido aumento de nuevos casos si todas estas medidas se levantan de inmediato.

Debemos seguir un camino seguro y prudente para reabrir nuestra economía, guiándonos por la salud pública y los datos para mantener a los habitantes de Illinois tan seguros como sea posible.

RESTAURAR ILLINOIS

Un enfoque de la salud pública para reabrir nuestro estado de forma segura

Fase 1 Propagación rápida	Fase 2 Aplanamiento	Fase 3 Recuperación	Fase 4 Revitalización	Fase 5 Illinois restaurado
<p>Se aplican las normas estrictas de quedarse en casa y practica el distanciamiento social. Solo permanecen abiertos los negocios esenciales.</p> <p>Todas las regiones ya experimentaron esta fase una vez y podrán regresar a ella si los esfuerzos de mitigación no tienen éxito.</p>	<p>Los comercios minoristas no esenciales reabren para ofrecer servicios de entrega y recogida en la acera.</p> <p>Se les recomienda a los ciudadanos de Illinois que utilicen un cubreboca cuando salgan de casa y puedan comenzar a disfrutar de otras actividades al aire libre como juegos de golf, paseos en barco y pesca, mientras practiquen el distanciamiento social.</p>	<p>Las fábricas, las oficinas, los comercios minoristas, las barberías y las peluquerías pueden reabrir para atender al público con capacidad limitada y otras restricciones y medidas de seguridad.</p> <p>Están permitidas las reuniones de 10 o menos personas.</p> <p>Los cubreboca y el distanciamiento social son obligatorios</p>	<p>Están permitidas las reuniones de 50 o menos personas; los bares y restaurantes reabren; los viajes se reanudan; las guarderías y las escuelas reabren bajo las indicaciones del Departamento de Salud Pública de Illinois</p> <p>Los cubreboca y el distanciamiento social son obligatorios</p>	<p>La economía se reabre por completo manteniendo las precauciones de seguridad.</p> <p>Están permitidas las convenciones, festivales y grandes eventos y todos los negocios, escuelas y lugares de recreación pueden abrir con nuevas medidas y procedimientos de seguridad.</p>



Lineamientos de la fase 4 para reabrir otras empresas e industrias de forma segura

Para preparar a las empresas y empleadores para implementar las nuevas normas de seguridad actualizadas durante la fase 4, el estado de Illinois ha desarrollado un conjunto de herramientas empresariales que incluye letreros, carteles y otros recursos para asegurar que los negocios y las actividades se lleven a cabo de acuerdo con las últimas recomendaciones de la salud pública.



Reuniones y eventos sociales



Recreación en interiores y exteriores



Comidas en interiores y exteriores



Museos



Zoológicos



Teatros y artes escénicas



Producción de películas



Fábricas



Oficinas



Comercio minorista



Puntos de servicio



Salud y bienestar



Deportes juveniles



Servicios personales



Campamentos diurnos

Apoyo para empresas y comunidades



Illinois
Department of Commerce
& Economic Opportunity

Respuesta del estado para empresas y trabajadores

El Departamento de Comercio y Oportunidades Económicas (Department of Commerce & Economic Opportunity, DCEO), está consciente de que las empresas y los trabajadores se están enfrentando a una crisis sin precedentes y por ello estamos trabajando junto a la Oficina del Gobernador para brindarle apoyo a algunas de las industrias más afectadas.

Programas que hemos puesto en marcha:

- \$60 millones en el Subsidio de impacto empresarial (Business Impact Grant, BIG)
- \$25 millones en capital para las comunidades con dificultades financieras
- \$14 millones en el subsidio de la industria de hostelería
- \$25 millones en capital para la agilización de la recuperación
- Fondos de préstamos para las pequeñas empresas de Illinois
- El sitio web Get Hired Illinois, un portal integral de empleo

Defensa y divulgación:

- Abogar por fondos federales adicionales a través de la Ley CARES
- Escuchar sesiones y participar en seminarios web con más de 22,000 empresas de nuestro estado
- Ferias de empleo virtuales que promueven las iniciativas de la fuerza laboral del departamento

Próximas oportunidades

- La Oficina del Gobernador, en cooperación con el DCEO, asignará la financiación local de la ley CURES



Programa de Subsidio de impacto empresarial (BIG)

- El BIG ayudará a las empresas más afectadas por la pandemia a mantenerse a flote durante la crisis, a compensar los gastos en los que incurrieron durante el cierre y les garantizará que tengan los recursos necesarios para reabrir de forma segura.
- \$540 millones en subsidios para pequeñas empresas para reembolsar los gastos en los que incurrieron por el cierre obligatorio a causa de la COVID-19.
 - \$270 millones destinados a los servicios de atención infantil y educación inicial.
 - Primera ronda de subsidios: \$60 millones, disponibles para empresas ubicadas en las zonas postales afectadas por la COVID-19: bares y restaurantes; peluquerías y barberías, así como centros de salud y bienestar.
 - El programa funcionará como una lotería y está financiado por la Ley CARES.
- Cronograma del BIG:
 - 23 de junio: la solicitud estará disponible para su revisión
 - 26 de junio: comenzamos a aceptar solicitudes
 - 7 de julio: el proceso de solicitud finaliza a las 5 pm
 - A mediados de julio: se otorgarán los fondos
- Los solicitantes interesados pueden ver la solicitud publicada en nuestro sitio web:
<https://www2.illinois.gov/dceo/SmallBizAssistance/Pages/C19DisadvantagedBusGrants.aspx>



Reconstrucción de comunidades con dificultades financieras

- El paquete de \$900 millones del gobernador Pritzker para las comunidades y negocios más afectados por la COVID-19, incluye un programa de recuperación económica de \$25 millones para reconstruir las comunidades con dificultades financieras.
- Destinado a apoyar a los negocios que han sufrido daños a la propiedad a causa de los disturbios civiles durante las protestas y manifestaciones del 25 de mayo de 2020 o después de esa fecha.
- Reembolso por reparaciones: escaparates y entradas, mejoras en los sistemas eléctricos y restauración de las fachadas.
- Enfoque en las áreas desproporcionadamente afectadas (Disproportionately Impacted Area, DIA) y se les dará prioridad a los negocios pequeños, a los que pertenecen a mujeres o grupos minoritarios, a los subasegurados o no asegurados, a los que tienen un gran impacto en la comunidad, como las tiendas de alimentos, y a los que están ubicados en comunidades que han experimentado una desinversión histórica.
- Subsidios que van desde \$1,000 hasta \$200,000.
- Cronograma de la reconstrucción de comunidades con dificultades económicas:
 - 23 de junio: publicación de la Notificación de oportunidad de financiamiento (Notice of Funding Opportunity, NOFO)
 - 23 de junio: se comenzó a aceptar solicitudes
 - 7 de julio: fecha límite para presentar solicitudes para la oportunidad de financiamiento
 - A mediados de julio: selección de administrador(es)
 - Agosto: los administradores comenzarán a aceptar las solicitudes para subsidios

Subsidios para la infraestructura pública por vía rápida

El gobernador Pritzker anunció los subsidios para la infraestructura pública por vía rápida como parte del plan para reconstruir Illinois. Se trata de un nuevo programa diseñado para acelerar el trabajo en los proyectos de infraestructura pública planificados en el estado, pero sobre todo en áreas desatendidas y zonas de oportunidad. **El estado está poniendo \$25 millones a disposición de todos los gobiernos locales** como consecuencia de la pandemia de la COVID-19, ya que muchos se enfrentan a la pérdida de ingresos y de la capacidad para financiar estos proyectos tan necesarios.

- Los fondos se pueden usar para apoyar proyectos como ampliaciones de sistemas de agua y alcantarillado, así como la reinversión para modernizar escuelas y otros edificios públicos.
- Los subsidios oscilarán entre \$500,000 y \$5 millones y serán otorgados de forma renovable.
- Los proyectos por vía rápida deben cumplir los criterios para estar listos para la construcción, así como los requisitos de participación de empresas minoritarias del programa de empresas comerciales del estado de Illinois. Quienes reciban el subsidio deberán estar preparados para comenzar a trabajar en un plazo de 90 días desde la recepción de fondos.
- El proceso de solicitud finalizó recientemente y el DCEO anunciará los subsidios en las próximas semanas.



Centros de Desarrollo para Pequeñas Empresas

- El DCEO brinda apoyo a una red de 41 Centros de Desarrollo para Pequeñas Empresas (Small Business Development Centers, SBDC) ubicados en el estado.
- Los SBDC proporcionan información gratuita, orientación empresarial confidencial, capacitación y otros recursos a empresas emergentes y a las pequeñas empresas existentes.
- La fecha límite para la segunda ronda del PPP es el 30 de junio.
 - \$129 mil millones de financiamiento aún están disponibles.
- Estos centros recibieron cerca de \$5.2M de la Administración de Pequeñas Empresas (Small Business Administration, SBA) en 2020 para ampliar el apoyo directamente relacionado con la COVID-19; con lo cual se añadieron 7 nuevos SBDC en todo el estado este año.
- Además, están trabajando para obtener la Declaración de la Agencia de Disturbios Civiles para conseguir más préstamos para las pequeñas empresas ubicadas en las áreas desproporcionadamente afectadas o en áreas perjudicadas por los disturbios civiles recientes.
- Para obtener más información sobre los SBDC visite: www.IllinoisSBDC.biz



Sitio web Get Hired Illinois

- Illinois se enfrenta a un nivel de desempleo récord, con 1.4 millones de solicitudes de seguro por desempleo desde marzo. El DCEO está trabajando con el Despacho del Gobernador para ayudar a los residentes a volver a trabajar y para reabrir nuestra economía a través de plan para restaurar Illinois y con una serie de iniciativas.
- Se creó un portal integral de empleo para ayudar a conectar de forma rápida a las personas que buscan empleo y a los empleadores.
<https://www2.illinois.gov/gethired/Pages/default.aspx>
- Desde que el portal Get Hired comenzó a funcionar:
 - se registraron más de 400 nuevos empleadores en el portal
 - se añadieron 129 ferias virtuales de empleo
 - se añadieron 12,660 empleos, para un total de 60,000 empleos disponibles en la página
- La oficina de empleo y capacitación del DCEO lleva a cabo iniciativas como Coursera y Tech Ready para ayudar a los habitantes de Illinois a mejorar sus habilidades. En el verano se les otorgarán fondos a las agencias conformes con la WIOA para ampliar este trabajo.

¿Tiene preguntas?

¡Gracias!

Para obtener más información:

Consultas generales: 1-800-252-2923 o CEO.support@illinois.gov

Desarrollo Económico Regional del DCEO (Equipo RED):

CEO.TeamREDInquires@Illinois.gov –

Manny Lopez: manuel.lopez@Illinois.gov – Teléfono: 312-814-7129

Oficina de empoderamiento económico de las minorías: CEO.OMEE@illinois.gov

Conjunto de herramientas comerciales para recuperar Illinois:

www.illinois.gov/business toolkit

Consultas comerciales esenciales: llame al 1-800-252-2923 o escriba al correo electrónico

CEO.support@illinois.gov

– [Preguntas frecuentes](#)

Coberturas de seguro para empresas: contacte con el Departamento de Seguros (DOI)

para presentar un reclamo en línea: <https://mc.insurance.illinois.gov/messagecenter.nsf>

Consultas sobre préstamos federales para pequeñas empresas: llame al (800) 659-2955,

escriba al correo electrónico illinoisdo@sba.gov, o visite el sitio

<https://disasterloan.sba.gov>

Sitio web del Despacho del Gobernador en relación con la COVID-19:

coronavirus.illinois.gov

Recursos del DCEO en relación con la COVID-19: www2.illinois.gov/dceo



Illinois
Department of Commerce
& Economic Opportunity

Perspectiva económica

Seminario web sobre la recuperación
equitativa del condado de Cook
23 de junio de 2020



Daniel Sullivan
Vicepresidente ejecutivo
Banco de la Reserva Federal de Chicago

Los puntos de vista que expreso aquí son personales y no reflejan necesariamente los puntos de vista del Banco de la Reserva Federal de Chicago o del Sistema de la Reserva Federal

Resumen

■ **Emergencia sanitaria provocada por la COVID-19**

- Las medidas para disminuir la propagación del virus devastaron a sectores de la economía
- Enormes caídas del empleo y aumentos del desempleo
 - ◆ Los sectores más afectados son diferentes a los de la mayoría de las recesiones

■ **Impresionante respuesta en cuanto a la política fiscal**

- Cheques de asistencia, seguro de desempleo mejorado, PPP, asistencia para sectores específicos
- Gran apoyo a la política del gasto, pero diseñado para un cierre de 3 meses

■ **Las medidas para la contención del virus se están flexibilizando**

- Las actividades económicas comienzan a reanudarse
- Esto genera una ligera mejora en la situación del empleo

Resumen

- **Perspectiva del caso base: una recuperación rápida, pero incompleta, seguida de un largo camino hacia la recuperación total**
 - Sorprendente caída de la producción en este trimestre
 - Crecimiento muy fuerte en el tercer trimestre, pero no lo suficiente para compensar completamente el segundo.
 - Se espera que las empresas encuentren, gradualmente, formas de recibir con seguridad a más trabajadores y clientes
 - Pero hasta que el virus ya no represente un problema de salud significativo, la recuperación total será muy difícil.

- **Un gran riesgo: nuevo empeoramiento del virus**

- **Otro riesgo: reducción del apoyo fiscal en el cuarto trimestre**

- **Es probable que la inflación sea otro problema**

El empleo colapsó en EE.UU. y en Chicago

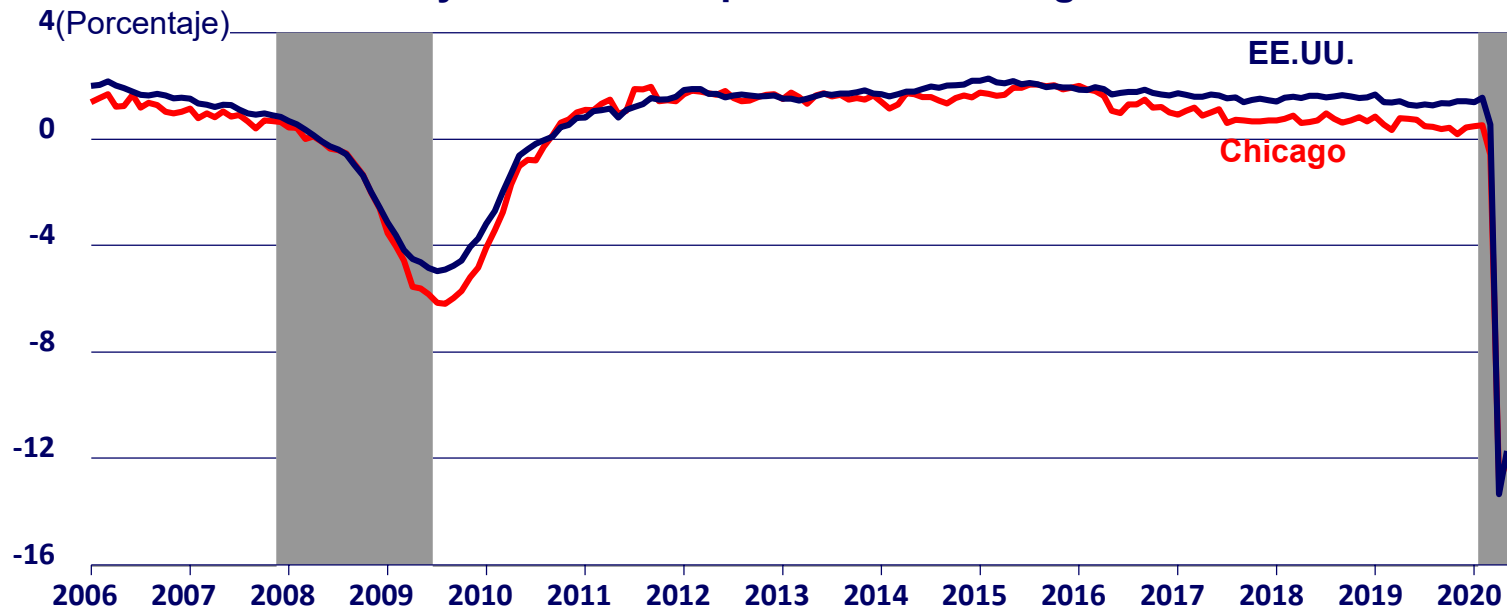
■ Abril de 2020 en comparación con abril 2019:

— EE.UU.: -13.3% Área metropolitana de Chicago: -12.8%

■ Cierta porcentaje de recuperación en mayo:

— EE.UU.: -11.7% Área metropolitana de Chicago: -12.1%

Nóminas de EE.UU. y el área metropolitana de Chicago



Fuente: Haver Analytics, Oficina de Estadísticas Laborales

Las industrias más afectadas son otras en esta ocasión

Industria	Porcentaje de empleo en el sector privado	Ganancias promedio por hora	Disminución del empleo entre 2008 y 2010	Disminución del empleo en 2020
Toda la industria privada	100	28.52	7.6	16.3
Construcción	5.9	31.31	26.6	13.9
Fabricación	9.9	28.24	16.7	10.7
Comercio mayorista	4.6	31.81	9.9	6.7
Comercio minorista	12.1	20.88	7.6	15.1
Transporte y almacenamiento	4.4	25.17	9.0	9.9
Servicios públicos	0.4	42.52	0.4	0.7
Información	2.2	43.03	9.5	9.6
Actividades financieras	6.8	36.85	6.7	3.2
Servicios profesionales y empresariales	16.6	34.41	8.4	10.6
Servicios educativos y médicos	19.0	27.90	-4.8	11.3
Ocio y hostelería	13.0	16.85	4.6	49.1
Otros servicios	4.6	25.63	3.6	22.9

El desempleo se disparó en EE.UU. y Chicago

■ Abril de 2020:

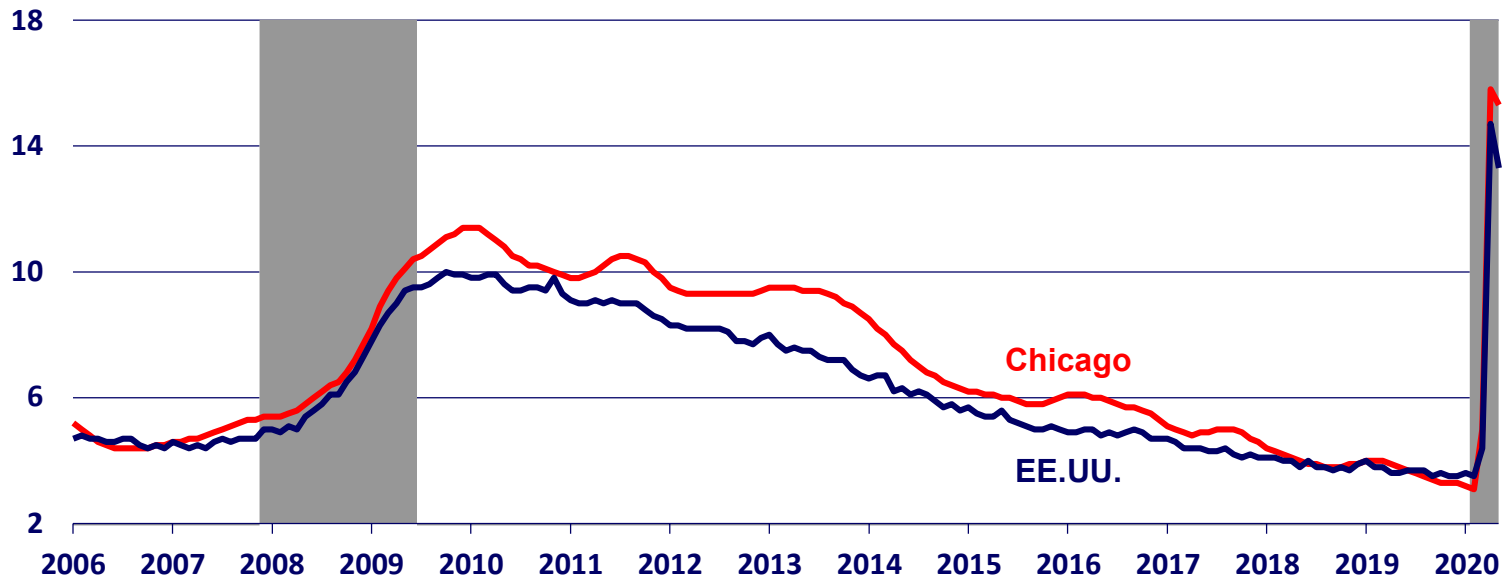
— EE.UU.: 14.7% Área metropolitana de Chicago: 15.8%

■ Cierta porcentaje de recuperación en mayo:

— U.S.: 13.3% Área metropolitana de Chicago: 15.3%

Desempleo en EE.UU. y en el área metropolitana de Chicago

(Porcentaje)



Fuente: Haver Analytics, Oficina de Estadísticas Laborales

Desempleados sobre todo en despido temporal

- **Gran parte de los desempleados afirman estar en situación de despido temporal:**
 - 3.6% de la fuerza laboral no tiene empleo y lo busca de forma activa
 - 9.7% de la fuerza laboral está en situación de desempleo temporal
- **Estos datos podrían sugerir que es posible una disminución rápida del desempleo**

Componentes del desempleo
(Porcentaje)

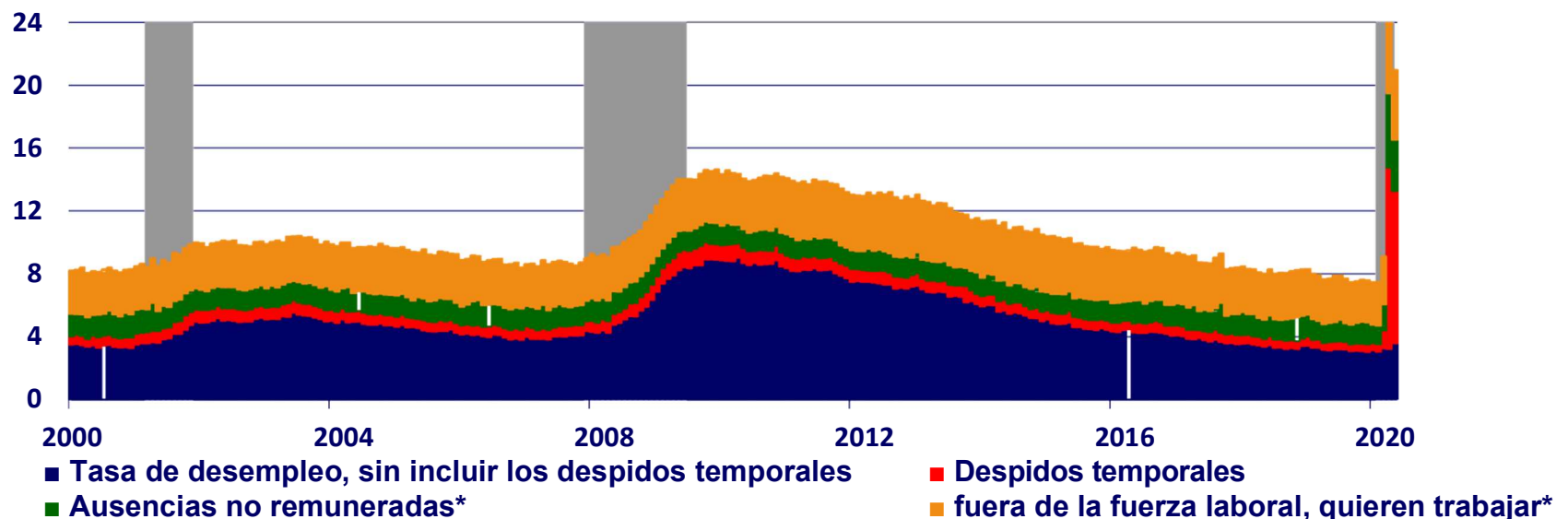


Fuente: Haver Analytics, Oficina de Estadísticas Laborales

La tasa de desempleo ignora a muchos afectados

- Sin embargo, muchos que no cuentan como desempleados podrían considerarse como tal
 - 3.2% de la fuerza laboral dice estar empleada, pero no se le paga
 - 8.6 millones fuera de la fuerza laboral quieren un empleo; es difícil buscarlo ahora
 - Según las condiciones la tasa de desempleo sería más bien de 20%

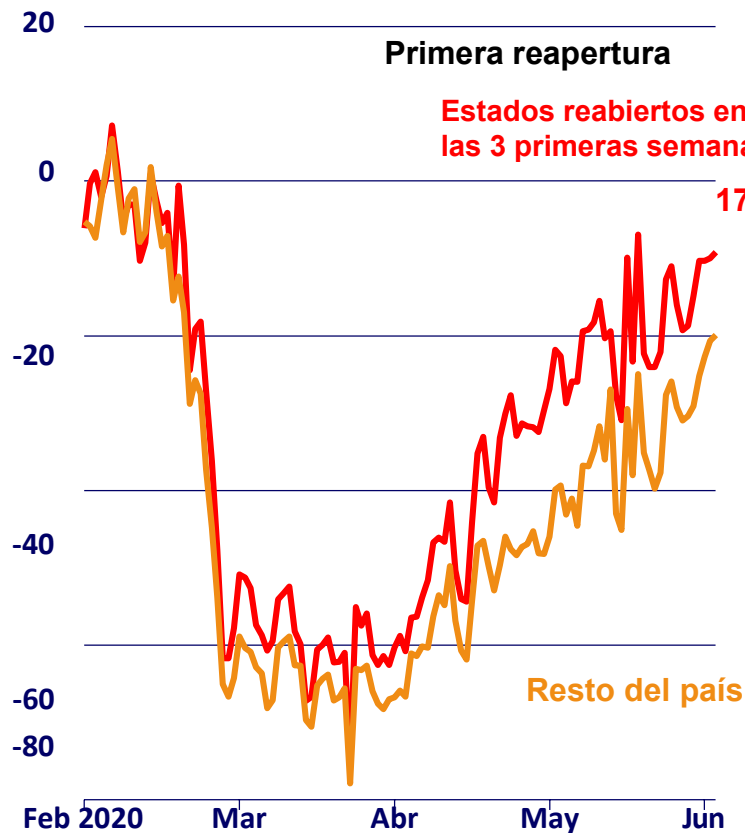
Diferentes medidas de la subutilización del mercado laboral
(Porcentaje)



*Representan lo que el desempleo podría ser en realidad si estas categorías se incluyeran en los cálculos de la tasa de desempleo
Fuente: Haver Analytics, Oficina de Estadísticas Laborales

Indicadores más recientes: reapertura de estados

Visitas a negocios no esenciales
(Cambio porcentual)



Ingresos de la pequeña empresa
(Cambio porcentual, promedio móvil de 7 días)



Los estados se dividen por semana de reapertura de la siguiente manera: 1ª semana: AK, GA, OK, SC

2ª semana: AL, CO, ID, ME, MS, MT, ND, TX, UT, WY 3ª semana: AR, AZ, FL, HI, IA, IN, KS, MO, NC, NE, NV, PA, RI, TN, WV

Fuente: Alexander y Karger (2020, Documento de la Reserva Federal de Chicago)

Las transferencias han aumentado los ingresos disponibles

- Los ingresos por sueldos y salarios han bajado un 8,5% desde el año pasado.
- Los ingresos personales disponibles aumentaron un 13,8% con respecto a los de hace un año
 - La diferencia se debe al gran aumento de los ingresos por transferencias
 - Pero las transferencias caerán en el cuarto trimestre sin nuevas medidas legislativas

Ingresos personales

(Cambio porcentual en 12 meses)

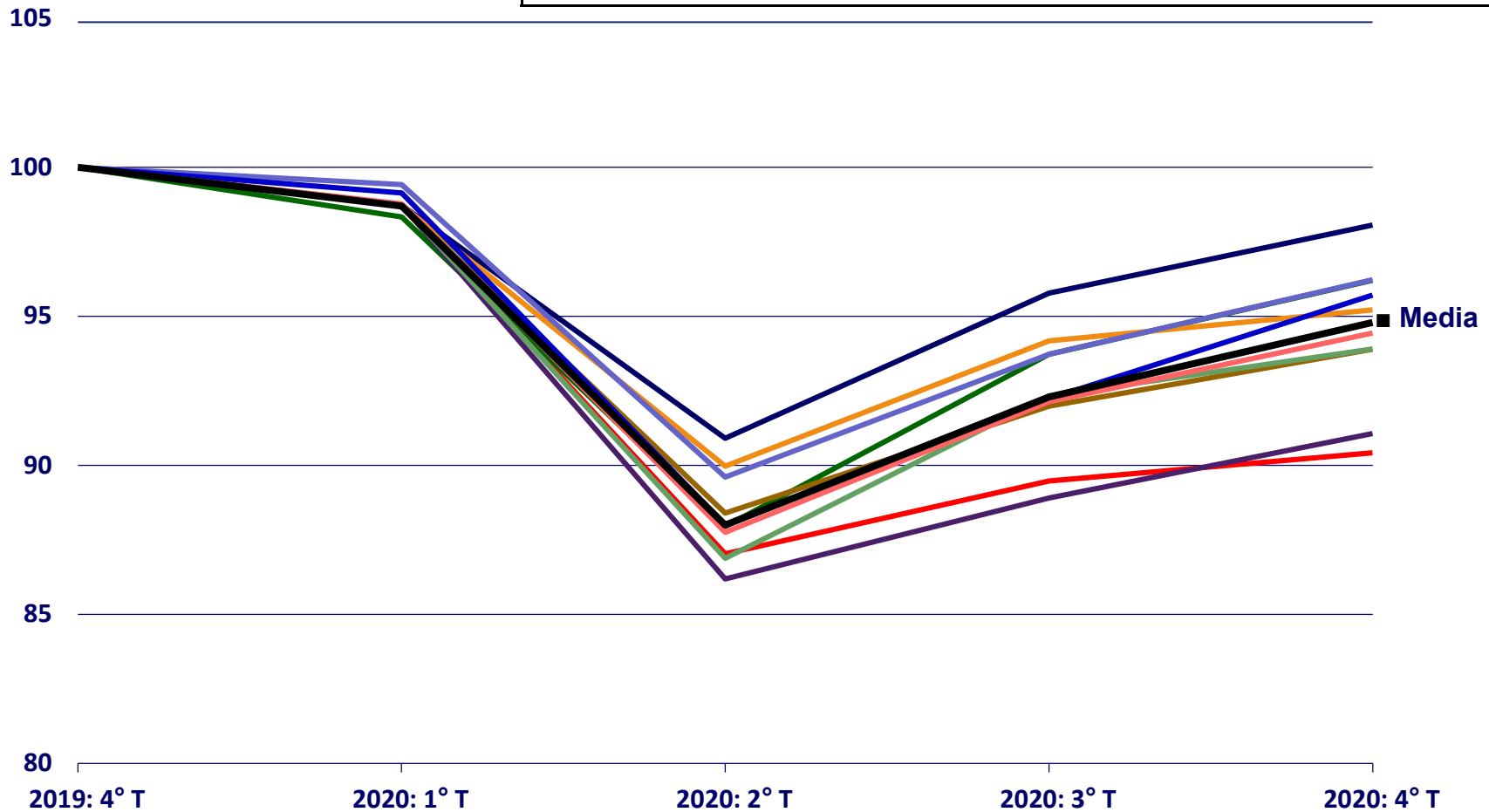


Fuente: Haver Analytics, Oficina de Estadísticas Laborales

Los analistas esperan una fuerte caída del PIB

Nivel de PIB
(Índice 2019: 4T=100)

PIB (cambio porcentual, tasa anual)	1° trimestre	2° trimestre	3° trimestre	4° trimestre	2020 4T-4T	2021 4T-4T
Media	-5.0	-36.9	20.4	10.0	-5.2	4.2

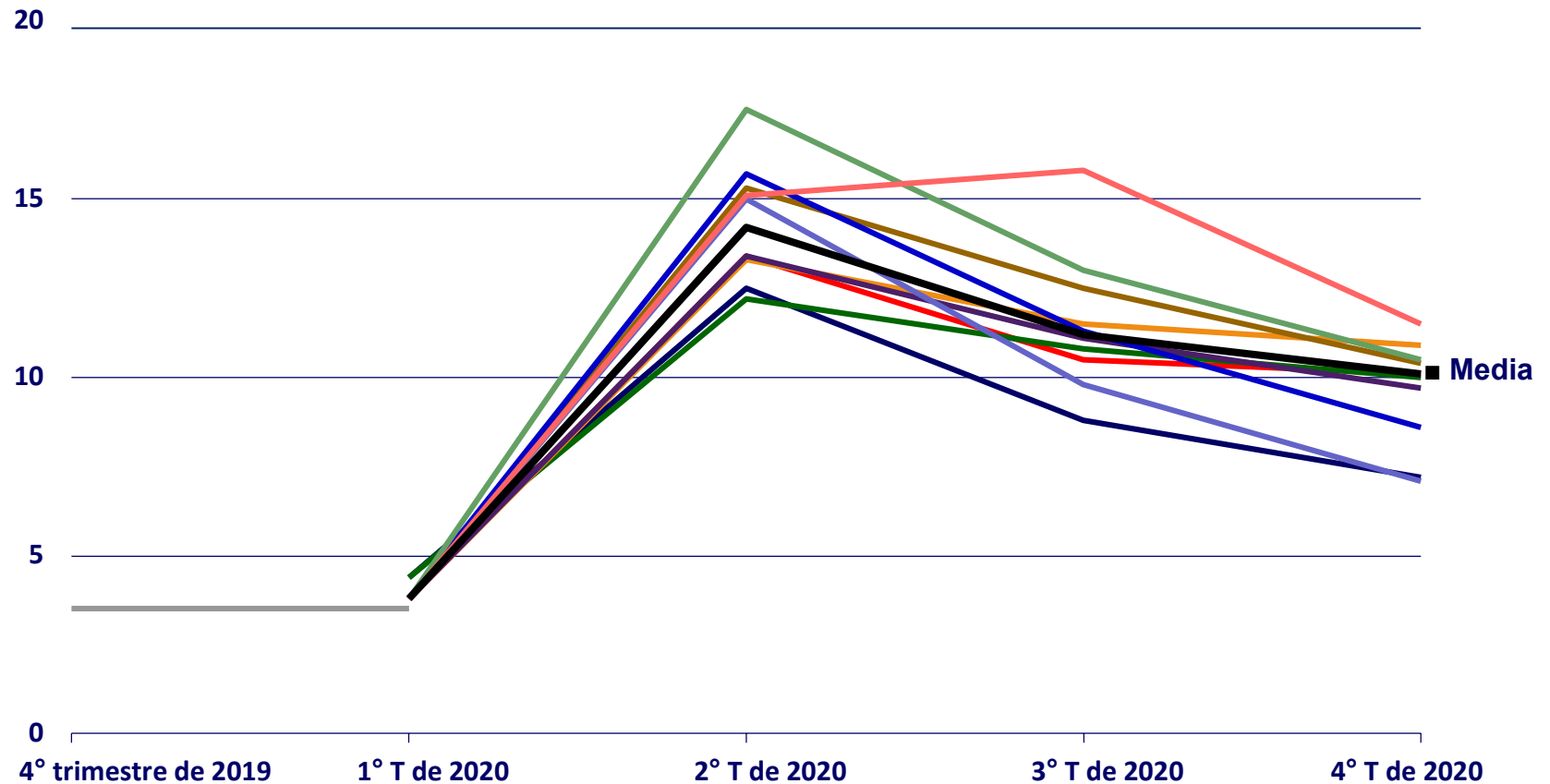


Selección de proyecciones de analistas reconocidos

Y que la tasa de desempleo se mantenga elevada

**Tasa de desempleo
(Porcentaje)**

Tasa de desempleo (porcentaje)	1° T	2° T	3° T	4° T	4° T de 2021
Media	3.8	14.2	11.2	10.1	7.5



Sesión de preguntas y respuestas: Ed Sitar

- ✓ Envíe las preguntas por la ventana del chat
- ✓ Use la función "Levantar la mano"
 - Podemos reactivar el sonido de su línea

